

RIPSA funciona

La Oficina de Trabajo Interagencial (OTI) es la instancia colegiada de coordinación estratégica que delibera orientaciones para la producción técnica y la articulación interinstitucional. La OTI se reúne dos veces al año, con las instituciones que la componen, para conducir el Planeamiento Operacional de Productos (POP) de la Red.

Los Comités Temáticos Interdisciplinarios (CTI) son constituidos por representantes de las entidades componentes de la RIPSA y por especialistas convidados, según la temática y los objetivos establecidos por la OTI, durante un plazo determinado.


INSTANCIAS DE LA RIPSA

Los Comités de Gestión de Indicadores (CGI) son permanentes y organizados por categorías de indicadores, con la finalidad de mejorar su contenido. Cada indicador está bajo la responsabilidad de una institución vinculada a la Red.

La Secretaría Técnica de la RIPSA que se reúne mensalmente, es responsable por viabilizar las recomendaciones de la OTI y apoyar ejecutivamente las instancias operativas de la Red.

Instituciones que integran la RIPSA

 **IBGE** Fundação Instituto Brasileiro de Geografia e Estatística

 **CONASS** Conselho Nacional de Secretários de Saúde

 **ABRASCO** Associação Brasileira de Pós-Graduação em Saúde Coletiva

 **ANS** Agência Nacional de Saúde Suplementar

 **PREVIDÊNCIA SOCIAL** Ministério da Previdência Social


 **cbep** Associação Brasileira de Estudos Populacionais

 **UFBA** Universidade Federal da Bahia

 **UNICAMP** Universidade Estadual de Campinas

 **UFMG** Universidade Federal de Minas Gerais

 **ipea** Instituto de Pesquisa Econômica Aplicada

 **CONASEMS** Conselho Nacional de Secretários Municipais de Saúde

 **FIOCRUZ** Fundação Oswaldo Cruz

 **ANVISA** Agência Nacional de Vigilância Sanitária

 **SEADE** Fundação Sistema Estadual de Análise de Dados

 **USP** Universidade de São Paulo

 **UERJ** Universidade Estadual do Rio de Janeiro

 **UnB** Universidade de Brasília

 **FGV** Fundação Getúlio Vargas

 **RIPSA**
Red Interagencial de
Informações de Salud

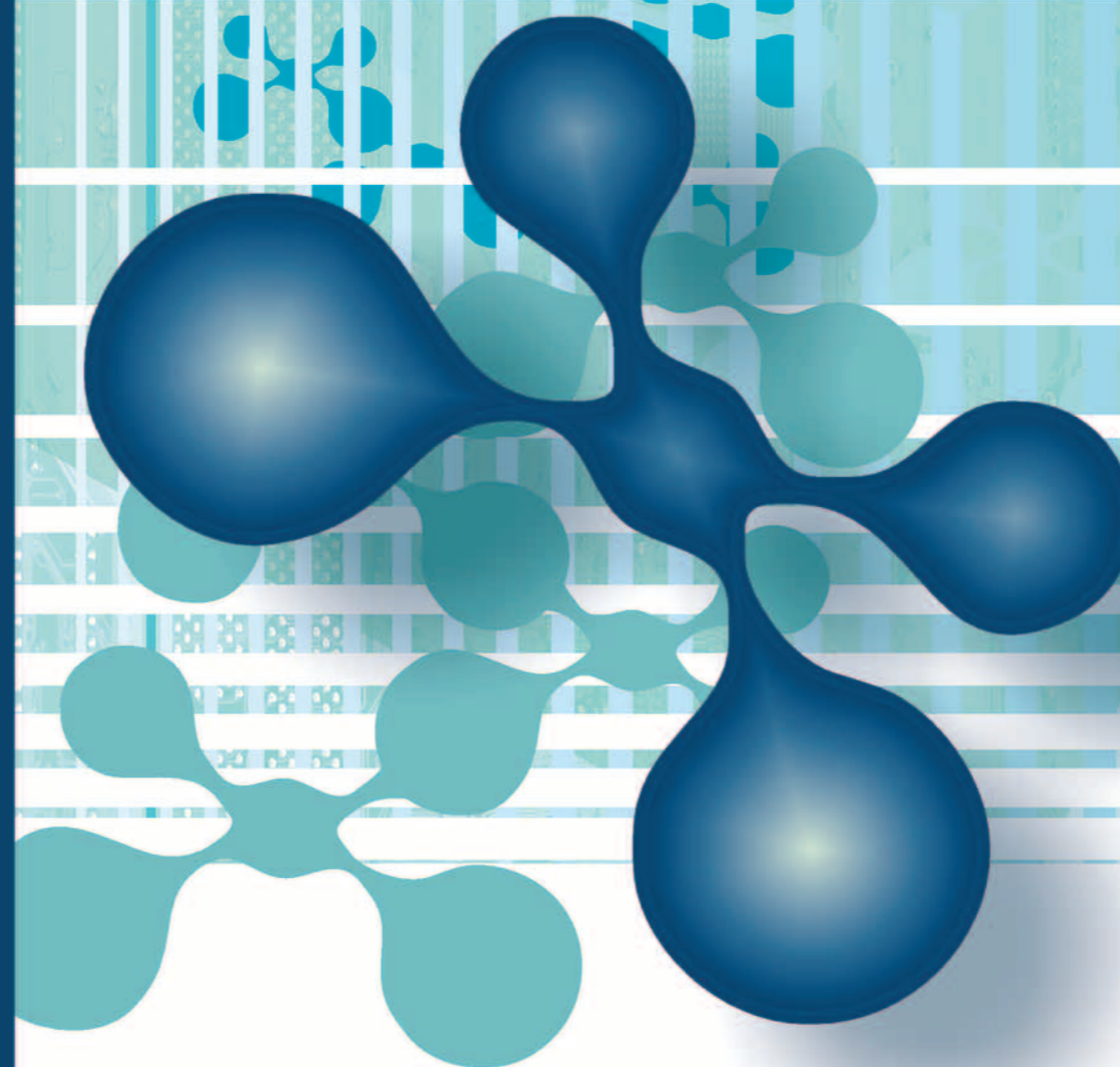
 **Organização
Pan-Americana
da Saúde**
Divisão Interagencial de
Organização Mundial da Saúde

 **Ministério
da Saúde**
BRASIL
UM PAÍS DE TODOS
GOVERNO FEDERAL

www.ripsa.org.br

RIPSA

Red Interagencial de Informações de Salud



UNA INICIATIVA BRASILEÑA
Sistematizando la información y construyendo el
conocimiento para las políticas de salud

Hay una gran diversidad de iniciativas de producción de salud en Brasil, desde los registros en base continuada, así como las recolecciones de datos, las investigaciones o los estudios realizados con periodicidad variable, por varias instituciones. Extraer, de tantas y distintas fuentes, evidencias que orientan a la toma de decisiones consistentes, en un sector tan complejo como salud, representa un enorme desafío para los gestores.

Creada en 1996, por iniciativa conjunta del Ministerio de Salud y de la Organización Panamericana de Salud (OPS), la RIPSA promueve el perfeccionamiento y la disponibilidad de indicadores y análisis sobre la situación de la salud y sus tendencias, en el propósito de aportar a la formulación, gestión y evaluación de políticas y acciones públicas del sector.

La Red congrega un conjunto de instituciones gubernamentales

como a

nacionales y de enseñanza e investigación que se destacan en la producción, análisis y diseminación de los datos e informaciones sobre el estado de salud de la población y sus factores determinantes. Cada institución participante aporta solidariamente con su experiencia, para la construcción colectiva de productos de interés común, discutidos y aprobados en consenso.

A través de la articulación interinstitucional e intersectorial, la RIPSA desarrolla instrumentos técnicos y procesos de trabajo colaborativo que permiten organizar y mejorar los datos y las informaciones disponibles, teniendo en vista su mejor uso en los servicios de salud.

sistematizando informaciones

INDICADORES Y DATOS BÁSICOS PARA LA SALUD EN BRASIL - IDB

Conjunto de indicadores demográficos, socioeconómicos, de mortalidad, de morbilidad y factores de riesgo, de recursos y de cobertura, seleccionados y contruidos a partir de sistemas de información o de estudios de alcance nacional. Los datos son desagregados por unidades geográficas, grupos etarios y otras características importantes que reflejan las condiciones de salud de la población.

BASE DE DATOS EN LA INTERNET

La base de IDB está ubicada en el Datasus (Ministerio de Salud), que cuenta con recursos tecnológicos que favorecen el acceso integral y personalizado a las series históricas de los indicadores, con datos a partir de 1990. Cada indicador es presentado en un registro de calificación estandarizado, que orienta a los usuarios en el significado de los datos. Contiene el concepto, la interpretación, los usos, las limitaciones, las fuentes de los datos, el método de cálculo y las categorías de análisis del indicador.

<http://www.datasus.gov.br/idb>

Indicadores Básicos para la Salud en Brasil: conceptos y aplicaciones LIBRO

Publicación que describe y califica los IDB, presentando los conceptos, la matriz de los indicadores, el contenido completo de los registros de calificación y un resumen de las fuentes de información utilizadas. La versión electrónica de la publicación puede ser encontrada, en completo o por capítulos, en la página de la RIPSA en la Internet.

<http://www.ripsa.org.br/>

IDB Brasil FOLLETO

La síntesis de los IDB, publicada anualmente, presenta los más recientes datos desagregados por grandes regiones, estados y Distrito Federal. Cada edición está dedicada a un tema de salud, ilustrado con gráficos e imágenes que se refieren a los indicadores seleccionados.

<http://www.ripsa.org.br/>

Situación y Tendencias INFORME

Publicación seriada que analiza los grandes temas de impacto en la salud. Los estudios están destinados a apoyar el proceso decisorio con informaciones sobre las condiciones actuales y las perspectivas de evolución de la salud de la población, con base a la capacidad de respuesta organizada de la sociedad.

<http://www.ripsa.org.br/>

Ripsa: una experiencia brasileña LIBRO Y VÍDEO

La trayectoria de la Red está registrada en "RIPSA, una experiencia brasileña", editada en libro y en video, en portugués y español. Ambas publicaciones reúnen testigos que analizan los factores que favorecieron más de una década de trabajo y de logros, desde la concepción y estructuración de la RIPSA.

El video - en las versiones de tres minutos (para el acceso directo a través de la BVS RIPSA) y de 20 minutos - permite difundir la experiencia también en inglés.

<http://www.ripsa.org.br/>

RIPSA EN LOS ESTADOS Y MUNICIPIOS

Proceso de trabajo articulado con el Consejo Nacional de Secretarios Estaduales de Salud (Conass) y el Consejo Nacional de Secretarios Municipales de Salud (Conasems), con el objetivo de estimular la aplicación de la metodología RIPSA en las otras esferas de gestión del Sistema Único de Salud (SUS).

COOPERACIÓN INTERNACIONAL

La iniciativa que trata de compartir la experiencia brasileña, abriendo posibilidades de cooperación con otros países.

Biblioteca Virtual en Salud BVS RIPSA

La BVS RIPSA tiene el objetivo de promover el acceso virtual, universal y equitativo a la información relevante para la toma de decisiones en salud, obtenidas de fuentes regulares de información sobre la situación de la salud y sus factores determinantes.

En el portal están disponibles:

- Acceso a los Indicadores y Datos Básicos para la Salud en Brasil (IDB)
- Base de datos de los IDB
- Folleto de los IDB
- Libro: Indicadores Básicos para la Salud en Brasil
- Análisis y Recomendaciones de los Comités
- Metodología RIPSA
- Publicaciones y Resoluciones de RIPSA
- Literatura técnica y científica sobre los temas discutidos en la Red, en bases nacionales e internacionales.

www.ripsa.org.br

promoviendo la cooperación técnica